

TAVŞANLI İMKB ANADOLU LİSESİ

ACİL DURUM PLANI

İÇİNDEKİLER

A- AMAÇ

B- KAPSAM

C- TANIMLAR

D- YASAL DAYANAK

E- GÖREV, YETKİ VE SORUMLULUKLAR

F- ACİL DURUM MÜDAHALE YÖNTEMİ

G- YANGIN SÖNDÜRME TERTİBATLARI

H- ACİL DURUM HALİNDE KULLANILACAK ACİL DURUM İLETİŞİM BİLGİLERİ

I - ACİL DURUM MÜDAHALE KAYNAKLARI

İ - ACİL DURUM SONRASI YAPILACAK İŞLEMLER

J - EĞİTİMLER VE TATBİKATLAR

AFET VE ACİL DURUMLAR İÇİN

ACİL DURUM EYLEM PLANI

A. AMAÇ:

Herhangi bir acil durum oluştuğunda hemen organize olarak, düzenli bir şekilde müdahale etmek ve ortaya çıkabilecek olan zararları en az seviyeye indirmek amacı ile hazırlanmıştır.

B. KAPSAM:

Okuldaki tüm çalışanları, tedarikçi firmaları, ziyaretçi olarak işyeri sınırları içerisinde bulunan herkesi, ayrıca bina, tesis, arazi ve malzemelerini kapsar.

C. TANIMLAR:

Acil Durum: Çalışanların, işyerinde çalışan müteahhit firma personelinin, ziyaretçilerin veya yakın tesis ya da yerleşim merkezlerinde bulunanların yaralanmasına veya can kaybına neden olabilen, işyerinin çalışmasını kısmen veya tamamen durdurabilen, işyerine veya doğal çevreye zarar veren, işyerinin finansal yapısını veya toplumdaki imajını tehdit eden planlanmamış olayları,

Acil Eylem: Acil durumlara karşı alınacak önlem ve müdahaleleri,

Acil Durum Planı: Acil durumlarda yapılacak çalışmaların; görev alacak personelin, kullanılacak donanımın, gereken haberleşme zincirinin ve olası acil durumlarda yürütülecek faaliyetlerin tanımlandığı ve durum tespiti yapılabilecek ve/veya acil durum ortadan kalkana kadar çalışanların toplanacağı güvenli bölgelerin, belirtildiği planı,

Acil Durum Ekibi: Yangın, deprem ve benzeri afetlerde binada bulunanların tahliyesini sağlayan, olaya ilk müdahaleyi yapan, arama-kurtarma ve söndürme işlerine katılan ve gerektiğinde ilkyardım uygulayan ekibi,

Büyük Kaza: Herhangi bir kuruluşun işletilmesi esnasında, kontrolsüz gelişmelerden kaynaklanan ve kuruluş içinde veya dışında çevre ve insan sağlığı için anında veya daha sonra ciddi tehlikeye yol açabilen bir veya birden fazla tehlikeli maddenin sebep olduğu büyük bir emisyon, yangın veya patlama olayını,

Yanma: Isı, yanıcı madde ve oksijen faktörlerinin her birinin uygun oranda bir araya gelmesi ile başlayan kimyasal reaksiyonunu,

Yangın: Yanma olayının kontrol dışı gelişen ve önlenemeyen halini

Deprem: Yer yüzeyinin, yer altında meydana gelen hareketler nedeniyle, ani, seri hareketlerle sallanması ve titreşimi hareketini,

İş Kazası: Önceden planlanmamış çoğu zaman, kişisel yaralanmalara, makinelerin, araç ve gereçlerin zarara uğramasına, üretimin bir süre durmasına yol açan bir olayı,

Toplanma Alanı: Deprem, yangın vb. gibi acil durumlar sonrasında personelin toplandığı ve personel kaybının tespit edildiği güvenli alanı, ifade eder.

D. YASAL DAYANAK

- 6331 sayılı İş Sağlığı ve Güvenliği Kanunu, 2002/4390 sayılı Binaların Yangından Korunması Hakkında Yönetmelik
- İş Sağlığı ve Güvenliği Mevzuatı
- 7126 Sayılı Sivil Savunma Kanunu
- 22 Mayıs 2002 tarih ve 24762 sayılı Resmi Gazete'de yayınlanarak yürürlüğe giren İlkyardım Yönetmeliği
- 2872 Sayılı Çevre Kanunu ve bağlı mevzuat
- 7269 Sayılı Umumi Hayata Müessir Afetler Dolayısıyla Alınacak Tedbirlerle Yapılacak Yardımlara Dair Kanun 2941 Sayılı Seferberlik ve Savaş Hali Kanunu ve bağlı mevzuat
- 2 /09/1997 Tarih ve 23098 sayılı Resmi Gazetede yayınlanarak yürürlüğe giren Afet Bölgelerin Hakkında Yönetmelik
- 5188 Özel Güv Hizmetlerine Dair Kanun ve bağlı mevzuat 88/13543 sayılı Sabotajlara Karşı Koruma Yönetmeliği

E. GÖREV, YETKİ VE SORUMLULUKLAR

Yangına karşı gerekli koruma tedbirlerinin alınmasından, yangın malzemesi ve cihazlarının faal halde bulundurulmasından, yangın ekiplerinin oluşturulmasından ve görevlerinin belirlenmesinden, itfaiye ile gelinceye dek iç düzenlemeyi uygulamaktan Acil Durum Koordinatörü sorumludur.

İşyerindeki görevli her personel bir yangına sebebiyet vermemek için tedbirli olmaya ve acil durumlarda belirtilen hususlara uymaya mecburdur.

I. KISIM ACİL DURUM DUYURU USULLERİ

1. Çalışma alanlarında, ofislerde veya okulun herhangi bir yerinde yangını tespit eden şahıs bu durumu en kısa sürede ve en seri vasıta ile tüm personele duyurmakla sorumludur. Bu duyuru sesle, düdükle, kurum içinde mevcut siren veya yangın alarm butonları ile yapılabilir. Amaç tüm personeli ikaz etmektir. Erken tespit ve ilk müdahale yangının büyümeden kontrol altına alınmasına ve esas müdahale ekibinin olay mahalline gelene kadar zaman kazanılmasına yardımcı olacaktır.

2. Bir iş kazası meydana geldiğinde, kaza yerinde bulunan veya kaza yerine ilk gelen yetkili personel derhal en yakın sağlık kuruluşuna veya Acil Servise (**112**) haber verir. En yakın Sağlık Kuruluşunun iletişim numarasını Acil Durum Telefon listesinden temin edebilir. Kaza yerinin emniyetini sağlar. Kazazedenin ilk amirine ve Acil Durum Koordinatörüne en seri vasıta ile haber verir. Genel acil durumlarda ihtiyaç duyulabilecek acil telefon numaraları **Ek-10'**dadır.

3. Sabotaj, hırsızlık vb. adli vaka meydana geldiğinde çalışma saatleri içinde ise Acil Durum Koordinatörü tarafından yönetimin bilgisi dâhilinde güvenlik önlemleri artırılarak derhal İlçe Emniyet Müdürlüğüne haber verilir.

4. Herhangi bir acil durum (yangın, sabotaj, hırsızlık, patlama, trafik kazası, çevre kirliliği, döküntü-sızıntı, besin zehirlenmesi, iş kazası, elektrik çarpması, gaz zehirlenmesi, yanık, sarsıntı, toplumsal gösteri vs.) veya doğal afet (deprem, sel baskını, fırtına-hortum, yıldırım) meydana geldiğinde uygulanacak usuller, personelin yapacağı işlemler aşağıda belirtilmiştir.

Tahliye Sırasında Öneriler:

1. Tahliyenin yapılacağı bina ve sahadakilere olay duyurulur. Bu durumda paniğe kapılmayınız.
2. Okulu boşaltırken kapı ve pencereleri hava cereyanını azaltmak için "KİLİTLEMEDEN KAPATINIZ"
3. Çalışma yerlerinizi telaşa kapılmadan terk ediniz ve beraberinizde önemli evrak vs. almayı unutmayınız.
4. Çıkış yerlerine sükûnetle gidiniz ve gereksiz acelecilikten sakınınız.
5. Merdiven ve çıkış kapılarını düzenli olarak kullanınız ve sıkışıklığa sebep olmayınız.
6. Bina ve sahayı tahliye ettikten sonra, belirlenen toplanma yerlerinde yeniden görev almak üzere "AMİRİNİZİ" bekleyiniz.
7. Acil toplanma yeri **EK-7'**de belirtilmiştir.

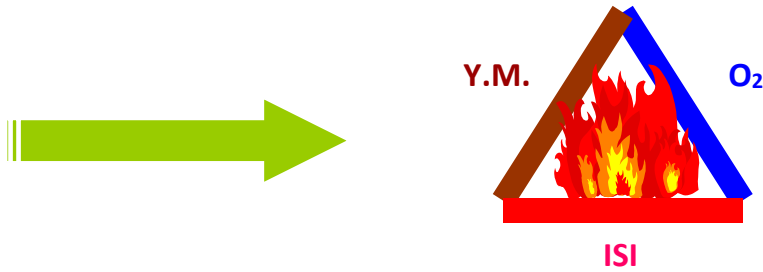
II.KISIM ACİL DURUMLARDA UYGULANACAK USULLER

ACİL DURUM SEBEBİ

- A) Yangın
- B) Deprem
- C) Sel-Su baskını
- D) Hortum/Fırtına
- E) Yıldırım Düşmesi
- F) Patlama
- G) Sabotaj
- H) Trafik Kazası
- İ) Çevre Kirliliği
- J) Besin Zehirlenmesi
- K) İş Kazası
- L) Elektrik Çarpması
- M) Gaz Zehirlenmesi
- N) Yanık
- O) Travma

A) YANGINA MÜDEHALE EYLEM PLANI

Yangın: Maddenin ısı ve oksijenle birleşmesi sonucu oluşan kimyasal bir olaydır. Yanma olayının oluşabilmesi için; yanıcı madde, ısı ve oksijenin bir arada bulunması gerekir.



Yangın Sınıfları: Yangınların bir birinden farklı davranışlar, gösterdiği görülmektedir. Her yangının oluşumu, gelişimi farklı farklı tezahür etmesine rağmen bu farklılığın yanıcı maddeden kaynaklandığı bilinmektedir. Bu nedenle yangın; yanıcı maddenin fiziksel özelliklerine göre dört kategoride incelenmektedir.

A Sınıfı Katı Yanıcı Maddeler Yangını (ADİ YANGINLAR): Artık olarak karbon tabakası bırakan ve genelde korlu olarak yanan katı yanıcı maddelerin tutuşması ile oluşan yangınlardır. Metallerin dışındaki yanıcı katı maddeleri kapsar. Odun, kömür, kâğıt, tekstil maddeleri, kauçuk bazı örneklerdir. Bu yanıcılar için için yanmaya devam etme özelliklerine sahiptirler. Yani yanma yüzeyde sınırlı olmayıp maddenin iç hücrelerine doğru devam etmektedir. Naftalin, zift gibi

yanarken eriyen A sınıfı içinde değerlendirilen yanıcılarda vardır. Bu tip yanıcılarda yanma derinliklere nüfuz edemeden yüzeyde oluşur.

B Sınıfı Sıvı Yanıcı Maddeler Yangını (AKARYAKIT YANGINLARI): Yanıcı sıvıların oluşturduğu bu yangınlar genellikle petrol türevi ve bitkisel yağların tutuşması ile oluşan yangınlardır. Ancak B sınıfı yangınları yine yanıcı madde özelliklerine göre kendi içinde de üç kategoride düşünmek doğru bir değerlendirme olur. Birincisi su ile karışmayan ham petrol, benzin gaz yağı, makine yağları, laklar vb. sıvılar. İkincisi su ile hemen karışan (suda çözülen) alkol vb. sıvılar. Üçüncüsü ise katran, asfalt, gres vb. ağır yağlardır. B sınıfı yangınlarda yanma yüzeydedir. Yani ısınan sıvıdan çıkan buharlar yanar.

C Sınıfı Gaz Yanıcı Maddeler Yangını (GAZ YANGINLARI): Yanabilen gazların oluşturduğu yangınlardır. Bütan, eter, aseton, likit petrol gazı, (LPG veya SPG) havagazı, doğal gaz vb. gaz yanıcılar bu sınıfa örnek bazı gazlardır. C sınıfı yangınlarda yanma gazın sızdığı yüzeydedir.

Gaz basıncının atmosfer basıncından fazla olduğu yerlerde böyle devam eder. Gaz ve atmosfer basıncının eşit olduğu yerlerde yanma bütün bölgede devam eder. Gaz, depo vb. kapalı yerlerde ise bu durumda yanma bölgesindeki hızlı yanma basıncını yenecek açıklık (havalandırma) yoksa patlama kaçınılmazdır. Elektrikli makine ve hassas cihazların yangınlarını da bu sınıfa dâhil edebiliriz.

D Sınıfı Hafif Metal Yangınları: Özel yangınlar olarak ta nitelendirilen D sınıfı yangınlar gelişen teknoloji ile endüstriyel çevrelerde görülmeye başlayan yangınlardır. Bu yangınlar Magnezyum, Alüminyum, sodyum, zirkonyum vb. hafif metallerin yanması ile oluşur.

Yangın Söndürme Prensipleri:

Yangının sınıfı ne olursa olsun söndürme prensipleri ortaktır. Bu prensip yanmayı meydana getiren üç unsurdan yanıcı maddeyi, oksijen veya ısıyı ortadan kaldırmaktır.

Yanıcı Maddeyi Yok Etmek

- Yanıcı maddeyi ortadan kaldırmak
- Yanıcı maddeyi ısıdan ayırmak
- Ara boşluğu meydana getirmek

Isıyı Yok Etmek

- Su ile soğutmak
- Yanıcı maddeyi dağıtmak
- Kuvvetli üfleme

Oksijeni Yok Etmek

- Örtmek
- Boğmak
- Oksijeni azaltmak

Yanıcı maddeyi ortadan kaldırmak: Kırıp parçalamak, ayırmak veya sıvı akıcıyı kesmek suretiyle yanıcı maddeleri bazen ortadan kaldırmak mümkün olsa da, yanıcıların ağır ve taşınmaz mallar olduğu düşünülürse her zaman uygulama alanı bulunmayabilir.

Isıyı ortadan kaldırmak: Her yanıcı maddenin bir yanma ısı olduğu göre, yanan maddeleri bu ısının altına kadar soğutmak yangını söndürmek için iyi bir yöntemdir.

Oksijeni ortadan kaldırmak: Yangın mahalline ağır ve yanmaz gazlarla aerosol sıvılar sevk etmek havada bulunan yaklaşık %21 oranındaki oksijen azaltılarak ortadan kaldırılmasını sağlar.

YANGIN SÖNDÜRME TÜPÜ KULLANMA

Yangın Sınıflarına Göre Kullanılan Söndürücü Çeşitleri:

- | | | | |
|------------------------|--|---------------|-------|
| 1. Katı yanıcılar | : Su ve sulu çözeltiler | Kimyasal Toz | Köpük |
| 2. Sıvı Yanıcılar | : Kimyasal Toz | Karbondioksit | Köpük |
| 3. Gaz yanıcılar | : Kimyasal Toz | Karbondioksit | Köpük |
| 4. Elektrik yangınları | : Karbondioksit (olmadığı durumlarda kimyasal toz) | | |



Yangın Söndürme Tüpü Kullanımı

1. Elle taşınabilen seyyar yangın söndürücü tüpleri, mümkünse duvar/direk üzerine yerden en fazla 90 cm yükseklikte asılacaktır. Ancak; asılma imkânı yoksa paslanmayı önlemek üzere tüp altlarına tahta/plastikten altlık konulacaktır.
2. Çöp kutuları kontrollü olarak ve dolmasını beklemeden her gün akşam boşaltılacaktır.
3. Yangın mahallerinde kurtarılması gereken eşya, dolap ve kasa üzerine **"YANGINDA İLK ÖNCE KURTARILACAKTIR"** yazılı etiketler konulacaktır.

Yangın Esnasında Hareket Tarzı

Eğer yangın okulun tamamını ve tüm personeli tehdit edici boyutta ise,

1- En yakın yangın alarm düğmesine basılır ve yüksek sesle “Yangın var herkes dışarı çıksın” diye bağırılır veya uyarıcı yardımcı alet kullanılarak da uyarı yapılabilir.

2- Elektrik Bakım Sorumlusu tarafından Okulun elektrikleri kesilir. Yangına kesinlikle elektrikler kesilmeden müdahale edilmez.

3- Kurtarma ekibi kurtarılması gereken malzemeleri kurtarır ve yangının yayılmamasına sebep olacak yanıcı, parlayıcı, patlayıcı malzemeler uzaklaştırılır.

4- İlk yardım ekibi yaralananlara ilk yardım müdahalesi yapmak için müdahale ekipmanlarını alarak olay mahalline gelir ve hazır bekler.

5- Yaralananlara ilk yardım yapıldıktan sonra “112” Acil Servis aranır ve yaralının hastaneye sevki sağlanır.

6- Mevcut imkânlarımızın yeterlilik durumuna göre Yönetim kararı ile “110” no’lu telefon aranarak itfaiyeden yardım istenir. İtfaiyeye haber verilirken; Arama öncesi yangının yeri, cinsi (yakıt, ahşap, kimyasal madde vb) yanan maddenin ne olduğu (elektrik hatları veya elektrik pano yangını vb.) ve yangının durumu net ve doğru biçimde tespit edilmeli ve aktarılmalıdır.

7- İtfaiye geldiğinde acil durum ekipleri itfaiye ekibi ile koordineli çalışarak itfaiyenin yangını söndürmesine yardım ederler.

Eğer yangın büyük değil ve geneli tehdit edecek boyutta değilse,

1- Yangının bulunduğu bölgedeki personel o anki en yetkili kişi tarafından tehlikeli bölgeden uzaklaştırılır.

2- Acil durum ekibindeki personelin toplanması sağlanır.

3- Elektrik Bakım Sorumlusu ve Yardımcısı tarafından yangın bölgesinin elektrikleri kesilir.

4- Yangın söndürme ekipleri yangın söndürme tüpleri ile müdahale ederken, koruma ve kurtarma ekipleri değerli evrak ve malzemeleri uzaklaştırır.

B) DEPREME MÜDEHALE VE EYLEM PLANI

Deprem Öncesinde Yapılacaklar:

1. Mevcut binaların dayanıklılığı artırılır.
2. Yerleşim planı hazırlanır.
3. İşyeri ve binalardaki yaşamsal tehdit veya ekonomik kayba yol açabilecek nesnelere sabitlenir.
4. Çalışanlara acil durumda araması gereken numaraları öğretilir.
5. Aydınlatmalar sabitlenir.
6. Dolap üzerine konulan eşya ve büro malzemeleri kayarak düşmelerini önlemek için plastik tutucu malzeme veya yapıştırıcılarla sabitlenir.
7. Dolaplar ve devrilebilecek benzeri eşyaları birbirine ve duvara sabitlenir. Eğer sabitlenen eşya ve duvar arasında boşluk kalıyorsa, çarpma etkisini düşürmek için araya bir dolgu malzemesi konulur.
8. Tavan ve duvara asılan avize, klima vb. cihazlar buldukları yere ağırlıklarını taşıyacak şekilde duvar ve pencerelerden yeterince uzağa ve kanca ile asılır.
9. İçinde ağır eşyalar bulunan dolap kapakları mekanik kilitler takılarak sıkıca kapalı kalmaları sağlanır.
10. Tezgah üzerindeki kayabilecek eşyaların altına metal profil koyarak bunların kayması önlenir.
11. Zehirli, patlayıcı, yanıcı maddeler düşmeyecek bir konumda sabitlenir ve kırılmayacak bir şekilde depolanır. Bu maddelerin üzerlerine fosforlu, belirleyici etiketler konulur.
12. Rafların önüne elastik bant ya da tel eklenebilir. Küçük nesnelere ve şişeler, birbirlerine çarpmayacak ve devrilmeyecek şekilde, kutuların içine yerleştirilir.
13. Gaz kaçağı ve yangına karşı, gaz vanası ve elektrik sigortaları otomatik hale getirilir.
14. Binadan acilen çıkmak için kullanılacak yollardaki tehlikeler ortadan kaldırılır, bu yollar işaretlenir, çıkışı engelleyebilecek eşyalar çıkış yolu üzerinden kaldırılır.
15. Geniş çıkış yolları oluşturulur. Dışa doğru açılan kapılar kullanılabilir, acil çıkış kapıları kilitli olmamalıdır. Acil çıkışlar aydınlatılır.
16. Önemli evrakların (kimlik kartları, tapu, sigorta belgeleri, sağlık karnesi, diplomalar, pasaport, banka cüzdanı vb.) kopyaları hazırlanarak su geçirilmeyecek bir şekilde saklanır, ayrıca bu evrakların bir örneği de bölge dışı bağlantı kişisinde bulunur.

Deprem Sırasında Yapılacaklar;

1. Bina içinde;

1. Kesinlikle panik yapılmamalı
2. Sabitlenmemiş dolap, raf, pencere vb. eşyalardan uzak durulmalı
3. Varsa sağlam sandalyelerle desteklenmiş masa altına veya dolgun ve hacimli koltuk, kanepenin içi dolu sandık gibi koruma sağlayabilecek eşya yanına çömelerek hayat üçgeni oluşturulmalıdır. Baş iki el arasına alınarak veya bir koruyucu (yastık, kitap vb) malzeme ile korunmalıdır. Sarsıntı geçene kadar bu pozisyonda beklenmelidir.

ÇÖMEL – KORUN - BEKLE

▪ ÇÖMEL



Çömelerek hedef küçültmek, üzerinize doğru düşecek unsurların sizi yaralama riskini azaltır.

▪ KORUN



Kollarınızla baş ve boynunuzu kapatın. Cama arkanızı dönün. Bir siperin yanında ya da altında CENİN pozisyonu olarak kendinizi koruyun. Bu siper masa, konsol, sandalye olabilir.

▪ BEKLE

Sarsıntı bitene kadar tutunarak bekleyin. Sarsıntı sırasında koşmak, merdivenden inmek tehlikelidir.

- Merdivenlere ya da çıkışlara doğru koşulmamalıdır.
- Balkona çıkılmamalıdır.
- Balkonlardan ya da pencerelerden aşağıya atlanmamalıdır.
- Telefonlar acil durum ve yangınları bildirmek dışında kullanılmamalıdır.
- Kibrit, çakmak yakılmamalı, elektrik düğmelerine dokunulmamalıdır.
- Mutfak, imalathane, laboratuvar gibi iş aletlerinin bulunduğu yerlerde; ocak, fırın ve bu gibi cihazlar kapatılmalı, dökülebilecek malzeme ve maddelerden uzaklaşılmalıdır.
- Sarsıntı geçtikten sonra elektrik, gaz ve su vanalarını kapatılmalıdır.
- Diğer güvenlik önlemleri alınarak, gerekli olan eşya ve malzemeler alınarak bina daha önce tespit edilen yoldan derhal terk edilip toplanma bölgesine gidilmelidir.

2. Açık Alanda;

1. Enerji hatları ve direklerinden, ağaçlardan, diğer binalardan ve duvar diplerinden uzaklaşılmalıdır. Açık arazide çömelerek etraftan gelen tehlikelere karşı hazırlıklı olunmalıdır.
2. Binalardan düşebilecek baca, cam kırıkları ve sıvalara karşı tedbirli olunmalıdır.
3. Toprak altındaki kanalizasyon, elektrik ve gaz hatlarından gelecek tehlikelere karşı dikkatli olunmalıdır.

Deprem Sonrasında Yapılacaklar:

1. Sakin olun
2. Sarsıntı sona erdiğinde, binanın gerekli noktalarında işaretlenmiş olan tahliye kapılarını kullanarak ve görevlilerin yönlendirmelerine uyarak bina dışında belirtilmiş tahliye alanlarına çıkın. Çıkanların önünü kapatmamak için tahliye kapılarının önünde durmayın.
3. Deprem sonrasında kibrit, çakmak gibi patlamalara neden olabilecek nesnelere kullanmayın. Işık kaynağı olarak sadece fener kullanın
4. Bina yıkılmamış olsa bile her hangi birinin üzerine düşecek ağır bir cisim onun yaralanmasına neden olabilir.
5. Ana şoktan sonra gelecek olan artçı şoklar hasar görmüş binaları yıkabilir. Binaya girmeden önce çok iyi kontrol edin. Hasar varsa kesinlikle içeri girmeyin.
6. Deprem sonrasında dışarı çıktıktan sonra binanızın önünde beklemeyin.
7. Gaz, su, elektrik tesisatlarını hızlı bir şekilde kontrol edin, hasar varsa kapatın.
8. Telefonu acil durumlar dışında kullanmayın.
9. Etrafınızdakilerin güvende olup olmadığını kontrol edin.
10. 72 saat içinde bölgeye yardım gelmeyecekmiş gibi hazırlıklı olun.
11. Hasarlı binalardan uzak durun.
12. Deprem ilk saatlerinde, telefonların kullanılamaz hale gelmesinden dolayı acil durumla dışında sebebi ne olursa olsun telefonları kullanmayın, yakınlarınız aramayın.

C) SEL-SU BASKINI EYLEM PLANI

- 1- Şiddetli yağışlar sırasında dış alanda bulunan tüm personel yağışlarda güvenli görülen yüksek ve kapalı yerlerde toplanarak yağışların geçmesini/dinmesini bekleyecektir.
- 2- Arabada iseniz suya doğru araç kullanmayınız, araba stop ederse derhal arabayı terk ederek yüksek bir yere gidiniz.
- 3-Kapalı alanda iseniz acil çıkış için hazır olunuz, eğer vaktiniz var ise önemli, değerli malzeme ve cihazları alarak kapalı alanı terk ediniz ve yüksek bir yere gidiniz

Sel-Su Baskını Sonrası Binalarda Kontroller

Şiddetli yağışlar sonrasında su basma olasılığı bulunan yerler, bakım onarım personeline eldeki plan ve sıra uyarınca süratle kontrol edilecektir. Yapılan kontrollerde su bastığı belirlenen yerlerde suyun tahliyesi gerçekleştirilecektir.

Sel-Su Baskını Sonrası Donanım, Malzeme Kontrolleri

Sudan zarar görmesi olası tüm ekipman ve malzeme eldeki listeye göre bakım onarım ekiplerince kontrol edilerek varsa arızaların giderilmesi sağlanacaktır. Bozulan ya da kullanılamaz hale gelen malzemeler uygun şekilde bertaraf edilecektir. Selden etkilenen elektrik pano ve veya trafoları devre dışı bırakılacaktır.

Sel-Su Baskını Sonrası Ulaşım

Rutin tesis yollarının sel/su baskınından zarar görmüş olması durumunda alternatif yolların kullanılabilir durumda olduğunun Acil Müdahale Ekibi görevlilerince saptanmasının ardından bu yollar ulaşım için kullanılabilir olacaktır.

D) HORTUM-FIRTINA MÜDEHALE PLANI

Eğer kapalı alanda iseniz;

- 1- Sakin olun ve yönetimin talimatlarını bekleyiniz,
- 2- Bina içinde veya kapalı alanda kalınız, dışarı çıkmayınız,
- 3- Eğer ortam sıcaklığı uygun ise gereksiz ve kullanılmayan odaları mahalleri kapatınız,
- 4- Mevcut ise havlu veya uygun malzemeler ile kapı altlarını kapatınız, pencereleri kapatınız.
- 5- Yiyecek ve içecek var ise vücudunuzun ısı ve enerji ihtiyacı için kullanınız.

Eğer dışarıda iseniz;

- 1-Korunaklı bir alan bulunuz, vücudunuzun her tarafını kapatacak şekilde önlem alınız,
- 2-Bir araçta iseniz, aracı terk etmeyiniz, saatte bir 10 dakika aracınızı çalıştırınız, araç camını az miktar aralayınız, dışarıdan görünecek şekilde oturunuz, kan sirkülasyonu için zaman zaman egzersiz yapınız.

HORTUM-FIRTINA SIRASINDA VE SONRASINDA YAPILACAKLAR

1-Hortum ve Fırtına Öncesinde yapılacaklar

- a) Hortum ve fırtına öncesinde risk yaratabilecek malzeme, ekipman sahada güvenli yerlere çek,
- b) Acil Durum Koordinatörü sahada işi durdurur, personellerini kapalı alanlara sevk eder (idari bina vb.)

2- Hortum ve Fırtına Sırasında Personel Davranışları

Şiddetli fırtına ya da hortum çıktığının belli olması durumunda rutin çalışmaların tümü durdurulacaktır. Daha sonra tüm personel fırtına ve hortumlarda güvenli bölge olan idari binada toplanarak fırtınanın ya da hortumun geçmesi/dinmesi beklenecektir. Fırtına/hortum sırasında meraktan bile olsa pencereler önünde durulmayacaktır. Hiçbir şekilde ağaç diplerine sığınılmayacaktır.

3- Hortum ve Fırtına Sonrasında Enerji ve İletişim Hatları Kontrolü

Hortum/Fırtınadan hemen sonra bakım onarım ekipleri süratle ellerindeki yerleşim planına ve sırasına göre enerji ve iletişim hatlarında kırılma, kopma, olup olmadığını kontrol edeceklerdir. Hatlarda olabilecek kırılma ve kopmalar en kısa sürede onarılarak tesisin enerji kullanması ve iletişim kurması sağlanacaktır.

4- Hortum ve Fırtına Sonrası İlk Yardım Faaliyetleri

Hortum/Fırtınadan hemen sonra varsa yaralılara ilkyardımlar tesis ilkyardım ekibince yapılacaktır. İlk yardımın yeterli olmadığı durumlarda yaralılar uygun araçlarla en yakın sağlık tesislerine taşınacaktır.

5-Hortum ve Fırtına Sonrası Binalarda Kontroller

Hortum/Fırtınanın hemen sonrasında tüm binalar ofis personeli tarafından gözden geçirilecek kırılan camlar için camcı, ofis ekipmanları için bakım ekiplerinin sorumluluğunda gerekirse mobilyacı çağrılacaktır. Fırtına/hortum nedeniyle varsa uçuşan evraklar toplanarak dosyalanacaktır.

E) YILDIRIM DÜŞMESİ MÜDAHALE PLANI

Gök gürültülü / yıldırımli yağışlar sırasında (şarjlı havalarda) açıkta bulunan tüm personel güvenli bölge olan kapalı binalarda (idari bina) toplanacaklar ve yağışların/şimşeklerin geçmesini bekleyeceklerdir. Hiç kimse açıkta bulunmayacak, şemsiye kullanmayacak ve hiç bir şekilde ağaç altında durmayacaktır. Yıldırım düşmesi sonucu etkilenen bölgeler de maddi kayıp tespiti yapılır.

F) PATLAMA MÜDAHALE PLANI

Patlama sırasında ve sonrasında yapılacaklar

Tesiste bir patlama meydana geldiğinde acil durumu Acil Durum Koordinatörünce ve Acil Müdahale Ekip Sorumlusuna acil durum duyuru usullerine uygun olarak ilgililere bildir. Acil durum organizasyonunda yer almayan personel belirlenmiş firmanın bulunan Acil Toplanma Bölgesine yönelir. Acil durum organizasyonunda yer alan personel ise patlamanın kaynağına, yerine ve sonuçlarına göre Acil Durum Koordinatörünün emirleri doğrultusunda hareket eder.

G) SABOTAJ VE BOMBA İHBARI ALINDIĞINDA UYGULANACAK USULLER:

1- Sabotaj veya bomba ihbarı alındığında yetkili mercilere haber verilir. Güvenlik önlemi talebinde bulunulur.

2- Kurum içinde veya sınır hattında şüpheli cisim, paket tespit edilirse derhal bölge karakoluna haber verilir. Şüpheli cisim veya pakete kesinlikle dokunulmaz, etrafında güvenlik çemberi oluşturulur, personelin yaklaşmasına müsaade edilmez.

3- Şüpheli kişi tespiti var ise kılık kıyafeti, tipi, yüz şekli, dikkat çeken özellikleri not edilir, şüpheli hareketleri izlenir ancak yakalama veya müdahale girişiminde bulunulmaz, bölge karakoluna haber verilir.

4- Güvenlik birimleri talep ettiğinde kullanılmak üzere Güvenlik kameraları kayıtları emniyete alınır.

5- Okul için kritik olan bölgeler kontrol altında tutulur.

Sabotajlar sırasında ve sonrasında yapılacaklar:

Yapılan sabotajın türüne göre okula ve okul personeline yapacağı olumsuz etkileri minimize edecek tüm çalışmalar derhal başlatılacaktır.

1.Sabotaj Sonucu Yangın Olursa;

Yangın Müdahale Planı devreye girecektir.

2.Sabotaj Sonucu Patlama Olursa;

Patlama Müdahale Planı burada da devreye sokulacaktır.

3.Sabotaj Sonucu Elektrik Kesintisi Olursa;

Sistem geçici olarak jeneratörden beslenmelidir, eğer okulda elektrikçi yok ise, elektrikçi aranılır ve elektrikçinin gelmesi geç sürecek ise Jeneratör Acil Durumda Jeneratör Çalıştırma Talimatına göre çalıştırılacak ve devreye sokulacaktır. Elektrik kesilmesi gereken bölgelerin elektriğinin kesilmesi asıl panodan Acil Durumda Jeneratör Çalıştırma talimatına göre yapılmalıdır.

4.Sabotaj Sonucu İçme Suları Kirliliği Olursa;

İçme sularında olabilecek sabotajların resmi makamlarca anons edildiği andan itibaren güvenli kaynaklardan temin edilmiş temiz suları içme suyu olarak kullanılacaktır. Resmi makamlarca suların temiz olduğu anonsu yapıldığı kadar şebeke suları hiçbir şekilde kullanılmayacaktır.

H) TRAFİK KAZASI MÜDAHALE PLANI:

- 1- Okul çalışma sahası dâhilinde malzeme getirip götüren araçların karşılaşabileceği bir trafik kazası olduğunda araçları yerlerinden oynattırmayınız. Acil Durum Koordinatörüne haber veriniz.
- 2- Yaralı var ise süratle yaralının durumuna göre 112 aranarak dışarıdan gelecek tam teşekküllü ambulans ile sağlık kuruluşuna sevk ettiriniz.
- 3- Kaza tutanağını tutunuz.

i) ÇEVRE KİRLİLİĞİ MÜDAHALE PLANI:

- 1- Olay süratle Acil Durum Koordinatörüne bildirilir.
- 2- Olay okul dışında ki bir etkenden/kuruluştan dolayı meydana geldi ise ve kirlilik okulumuzu tehdit ediyorsa fotoğraf veya kameralarla tespit yapılır.
- 3- Çevre İşletmeler olayın farkında değil ise telefonla bilgilendirilir.

J) BESİN ZEHİRLENMESİ MÜDEHALE PLANI

Kazazede de zehirlenme durumunda aşağıdaki belirtiler görülür;

Ağızda yanma veya özel tat, bulantı, kusma, karın ağrısı veya karın bölgesinde kramp, ishal, halsizlik, baş dönmesi, bilinçte değişik derecede bozukluk, solunum ve dolaşımda bozukluk, görmede bozukluk, nabızda zayıflama, göz bebeklerinde küçülme, havale vb.

Rahatsızlanan bir kişide bu tür belirtilerin olması ve kazazedenin bilinci yerinde olmaması durumunda;

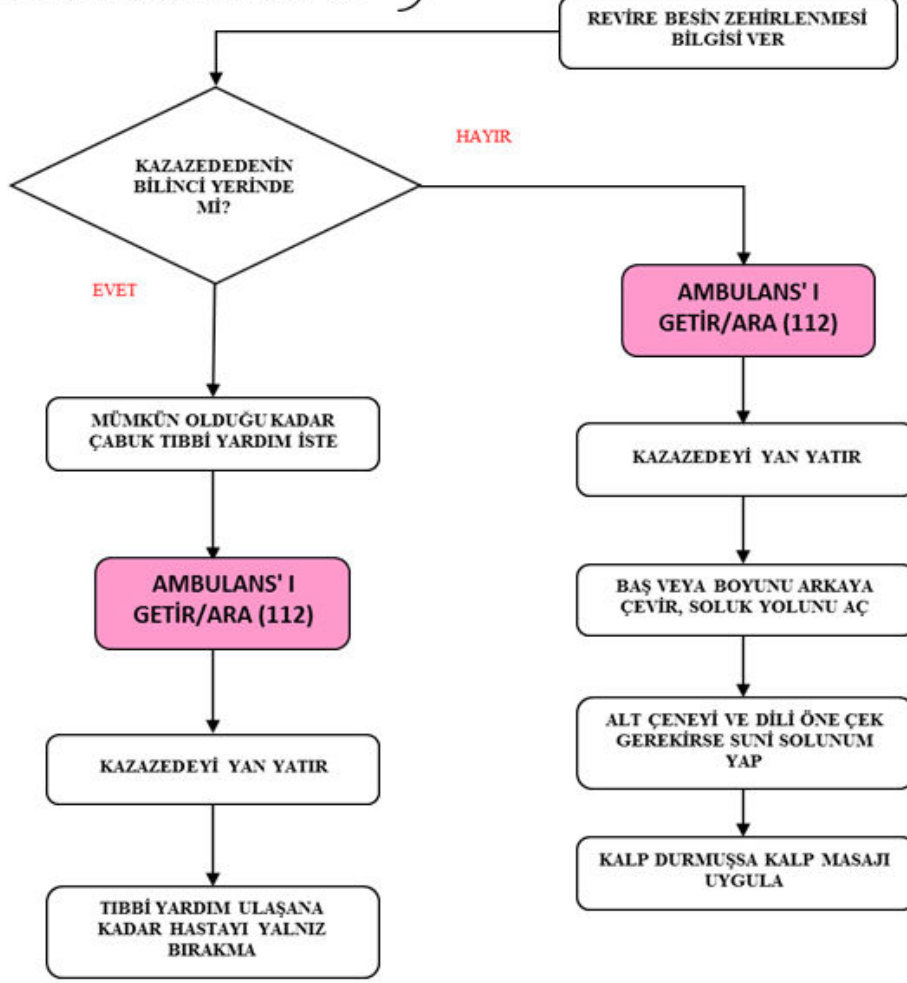
- 1-En yakın sağlık kuruluşuna haber ver.
- 2- Haber verilen kişilere olayın bir Besin Zehirlenmesi olduğu bilgisini de ver.
- 3- Kazazedenin bilinci yerinde değilse; hastayı yan yatır, baş veya boyunu arkaya çevir ve soluk yolunu aç, Alt çeneyi ve dili öne çek ve gerekiyorsa suni solunum yap, kalp durmuşsa kalp masajı uygula ve hastayı yalnız bırakma. Burada sözü edilen uygulamaları ancak Profesyonel İlk Yardım Eğitimi almış İlk Yardım Müdahale Ekibi üyeleri yapabilir.
- 4- Hastanın bilinci yerinde ise hasta yan yatırılır ve sağlık ekibi gelene kadar hastayı yalnız bırakma.
- 5- Genel Kural olarak zehirlenen kişiyi kusturmayınız, bu kuralın tek istisnası eğer kişi bilinçli ise ve zehirlenme olayının kısa bir süre önce olması durumunda kusturulabilir.

BESİN ZEHİRLENMESİ MÜDAHALE PLANI

KAZAZEDEDE ZEHİRLENME DURUMUNDA AŞAĞIDAKİ BELİRTİLER GÖRÜLÜR;

AĞIZDA YANMA veya ÖZEL TAT, BULANTI, KUSMA, KARIN AĞRISI VEYA KARIN BÖLGESİNDE KRAMP, İSHAL, HALSİZLİK, BAŞ DÖNMESİ, BİLİNÇTE DEĞİŞİK DERECEDE BOZUKLUK, SOLUNUM ve DOLAŞIMDA BOZUKLUK, GÖRMEDE BOZUKLUK, NABIZDA ZAYIFLAMA, GÖZBEBEKLERİNDE KÜÇÜLME, HAVALE VB.

Zehir Danışma merkezi :114
Ulusal Zehir Danışma Merkezi
0800 314 79 00, 0312 433 70 01



Genel Kural olarak zehirlenen kişiyi kusturmayın; bu kuralın tek istisnası eğer kişi bilinçli ise ve kısa bir süre önce “ilaç içimi” söz konusu ise kusturulabilir.

K) İŞ KAZASI MÜDAHALE PLANI

İş Kazasında Hareket Tarzı

Tüm görevlerde bulunan çalışanların iş kazası bildirim görev ve sorumluluğu vardır.

İş kazası oluştuğunda kazanın en yakınındaki çalışanlar hangi görevde olurlarsa olsunlar çevrelerinde bir iş kazası olduğunu gördüklerinde;

1- Sesli olarak etraftan yardım isteyin, Acil Durum Koordinatörüne haber ver.

2- İş Kazası sonucunda herhangi bir yaralanma olması durumunda derhal Acil Durum İlk Yardım personeline haber ver.

3- En yakın sağlık kuruluşuna haber ver.

4- Kaza sonucu herhangi bir yaralanmanın yaşanmaması durumunda herhangi bir malzeme hasarı-maddi kayıp olup olmadığına bak, kaybın mevcut olması durumunda Acil Durum Koordinatörü maddi kaybın ne seviyede olduğunu belirler.

5- Olay yerinin etrafı çevrilir ve kimsenin bu bölgeye girmesine izin verilmez.112 Acil Servisine, kolluk kuvvetlerine haber verilir.

6- Yaşanan her türlü iş kazası sonrasında İşletme yetkilileri tarafından Kaza yerinde incelemeler yapılır ve kaza tutanağı tutulur, bu tür bir kazanın bir daha yaşanmaması için gerekli düzeltici faaliyetler belirlenir ve uygulamaya alınır.

7- Büyük ve önemli kazalarda haberleşme şemasına uygun olarak haberleşme sağlanır. Bu tür kazalarda öncelik **DEVLET HASTANELERİ**'dir. Hastaneye gitmeden hastane aranarak kaza hakkında bilgi verilerek müdahale edip edemeyecekleri öğrenilerek hasta sevk edilir.

1. DURUM: Mesai saatlerinde oluşan kazalarda;

Kazaya en yakın bulunan çalışmamız;

Acil durum koordinatörünü ve işvereni arayarak bildirimde bulunur.

2. DURUM: Mesai saatleri dışında ve genel tatil günlerinde oluşan kazalarda;

Kazaya en yakın bulunan çalışmamız;

Acil Durum Koordinatörüne, Acil Durum İrtibat Listesindeki Diğer Birimlere (Hızır Acil Ambulans'a, Firma Yetkilisine) bilgi verir.

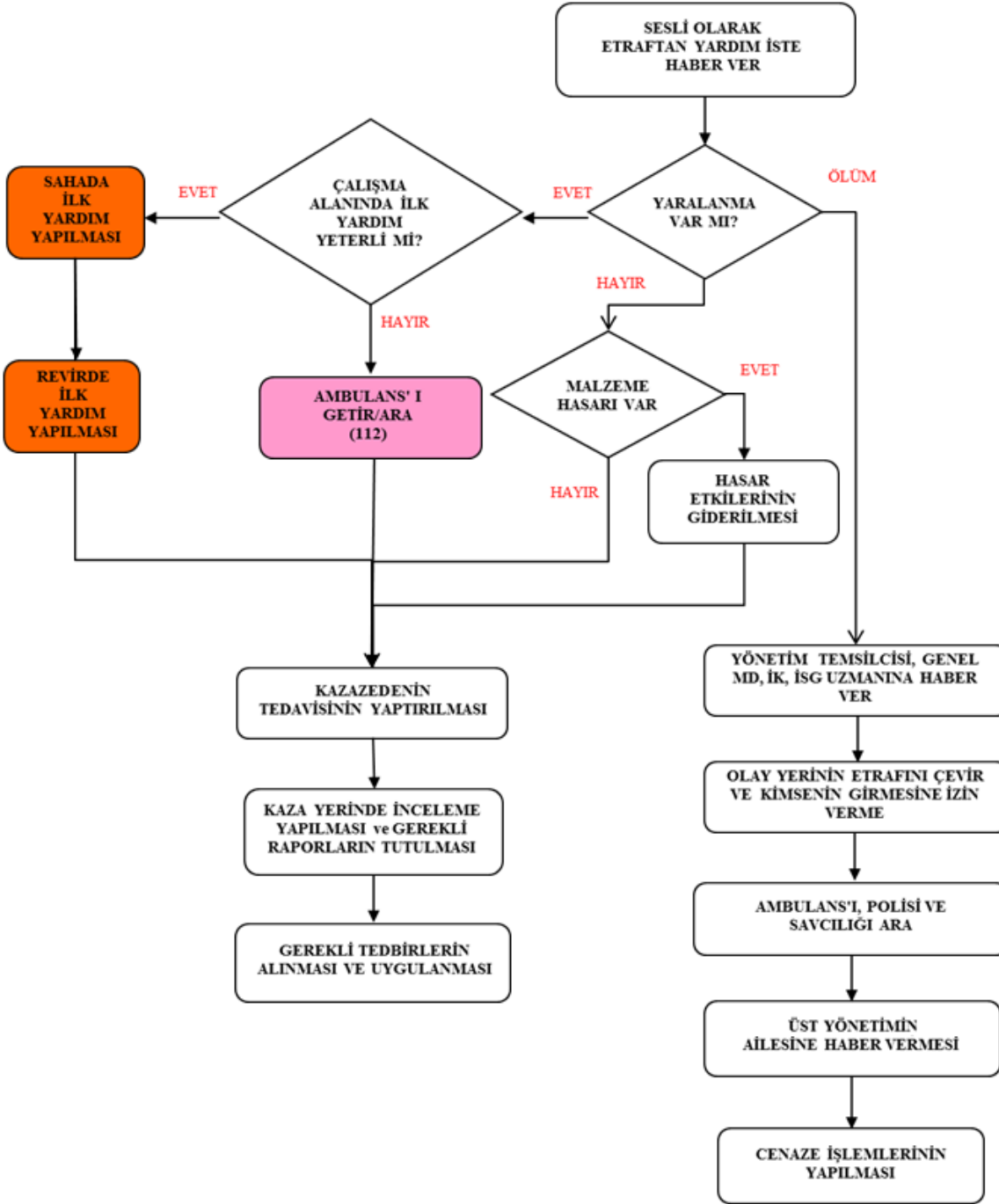
İşveren / İşveren Vekilinin bilgisi dâhilinde, Karakol'a haber verir.

3. DURUM: Ölümle Sonuçlanan kazalarda; İlyardımlı aracı ile gelen doktor ölümü bildirdiği andan itibaren ilgili makam gelene kadar hiçbir müdahalede bulunulmaz.

4. DURUM: Diğer Tüm kazalarda (hayati tehlikesi yüksekten, büyük müdahale gerektirmeyen kazalara kadar); hasta herhangi bir sağlık kuruluşuna götürülür.

Kaza, Acil Durum Koordinatörünün yetkilendirdiği İnsan Kaynakları Birimi tarafından yasaların gerektirdiği süre içinde(3 iş günü) Sosyal Güvenlik Kurumu'na İş Sağlığı ve Güvenliği Kurul Başkanı tarafından tutturulan İş Kazası Bildirim Formu ile bildirilir.

İŞ KAZASI MÜDAHALE PLANI

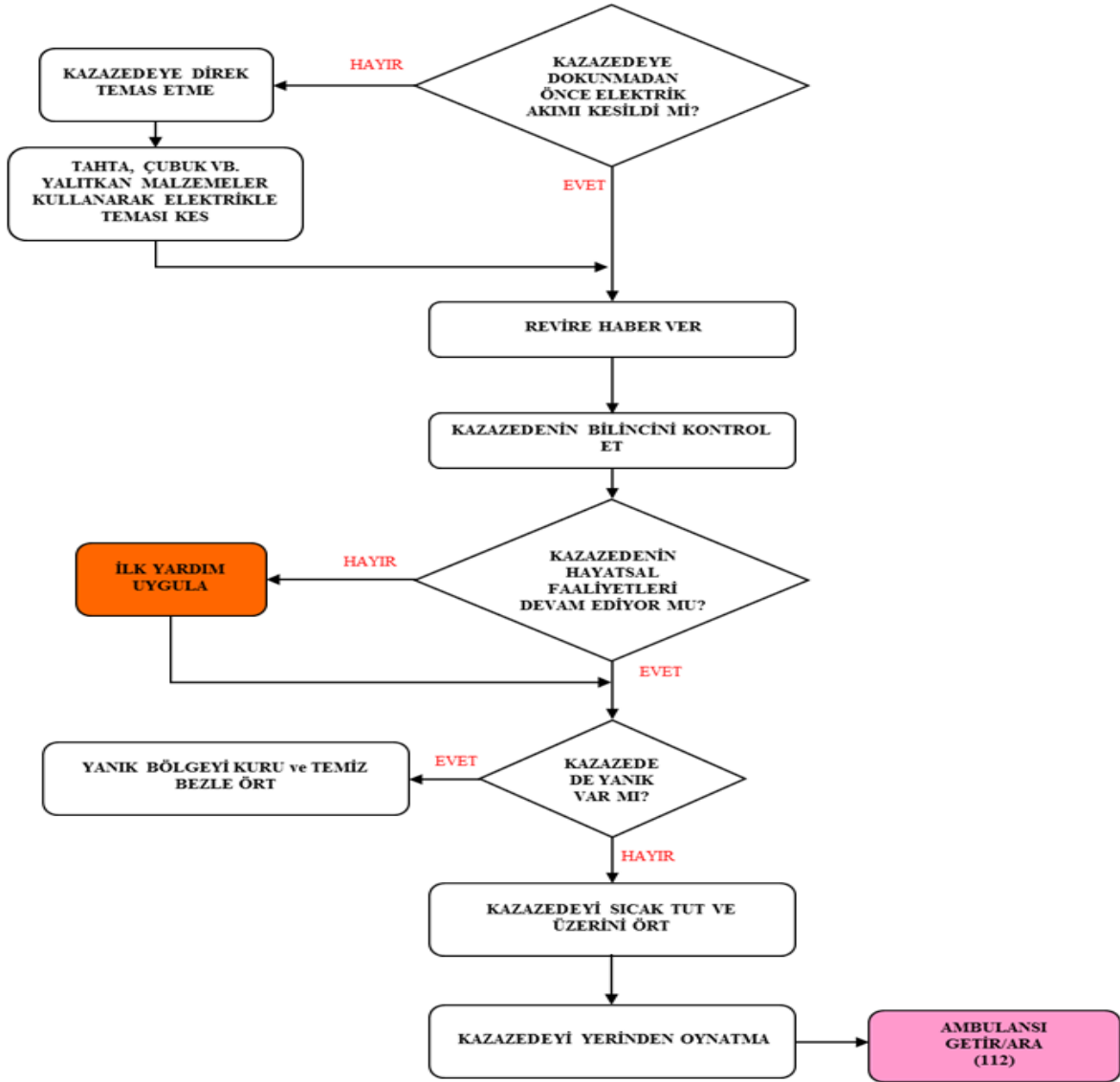


L) ELEKTRİK ÇARPMASI MÜDEHALE PLANI

Elektrik çarpması durumunda aşağıda ki faaliyetleri gerçekleştiriniz;

- 1- Kazazedeye direk müdahale etme. Kazazedeye müdahale etmeden önce elektrik akımının kesildiğini teyit et.
- 2- Elektrik akımının kesilmediği durumda tahta, çubuk vb. yalıtkan malzemeler ile elektrik temasını kes.
- 3- En yakın sağlık kuruluşuna haber ver.
- 4- Kazazedenin bilincini kontrol et ve kazazedenin hayati faaliyetlerinin yerinde olup olmadığını kontrol et.
- 5- Acil Durum İlyardıım ekiplerine haber ver, kazazedeye ilkyardıım uygulamasının yapılmasını sağla.
- 6- Kazazedenin bedeni üzerinde yanık olması durumunda yanık bölgeyi kuru ve temiz bir bezle ört.
- 7- Kazazedeyi sıcak ve rahat tut ve yerinden oynatma.

ELEKTRİK ÇARPMASI MÜDEHALE PLANI



M) GAZ ZEHİRLENMESİ MÜDEHALE PLANI

Herhangi bir kişinin gaza maruz kaldığını gördüğünde;

- 1- Gaz zehirlenmesine neden olan etmeni etkisizleştir ve zehirlenen şahsı/shahısları ortamdaki uzaklaştır. Farklı insanların bu bölgeye girişini engelle, çevredeki insanlara bilgi ver.
- 2- En yakın sağlık kuruluşuna haber ver.
- 3- Ortamı havalandır.
- 4- Kivılcım oluşumuna neden olacak ışıklandırma ve çağrı araçlarını kullanma ve/veya kullandırma.
- 5- Kazazedenin solunum sistemini kontrol et. Durmuşsa suni solunum yap. Kazazedeye yan yatış pozisyonu ver.(Bu uygulamaları ancak ilkyardım eğitimi almış, ilkyardımcı personel uygulayabilir.)

GAZ ZEHİRLENMESİ MÜDEHALE PLANI



N) YANIK MÜDEHALE PLANI

Herhangi bir kişide yanık olayının yaşandığını gördüğünde;

- 1- Kazazedeyi yanığa neden olan etmenden uzaklaştır. Çevrede ki diğer insanları da konu hakkında bilgilendir.
- 2- En yakın sağlık kuruluşuna haber ver.
- 3- Yanık şeklini belirle.

SU YANIKLARINDA;

1. Yanığa sebep olan yanma sebebini ve yanmayı durdur.
2. III. Derece yanıklar hariç yanan bölgeyi su ile soğut. Başka hiçbir müdahale de bulunmadan sağlık personeline devret.
3. El-kol-vücut üzerinde ki saat, yüzük, bileklik vb. varsa takıları ve giysileri çıkart.
4. Yanık II.Derece bir yanık ise yanan bölgede ki kabarcıkları patlatma. Yanık bölgenin üzerini temiz ve ıslak bez ile kapat. Sağlık ekiplerine devret.
5. Yanık I. Derece bir yanıkta ilkyardım yeterli. Gerekliyorsa Sağlık Kuruluşuna yönlendir.

ALEV YANIKLARINDA;

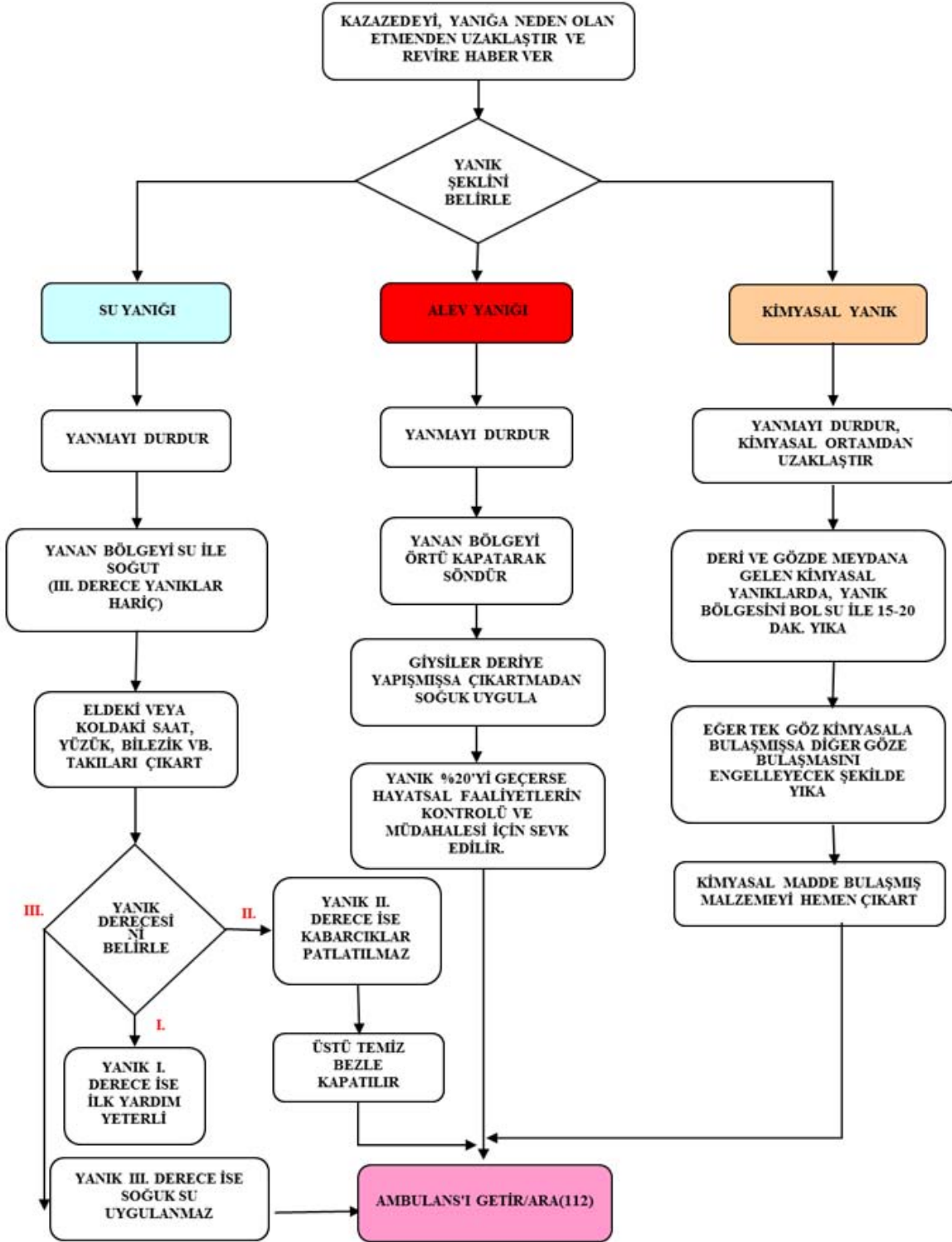
1. Yanmayı durdur. Yanan Bölgenin üzerine örtü kapatarak söndür. Çevredeki diğer insanlara bilgi ver.
2. Giysiler deriye yapışmışsa çıkartmadan soğuk uygula (Su vb.).Yanık %20'yi geçerse hayati faaliyetlerin kontrolü ve müdahalesi için en yakın sağlık kuruluşuna haber ver.

KİMYASAL YANIKLARDA;

1. Yanmayı durdur. Kazazedeyi kimyasal ortamdan uzaklaştır. Çevrede ki diğer insanlara bilgi ver.
2. Deri ve Gözde meydana gelen kimyasal yanıklarda yanık bölgesini bol su ile min.15-20 dakika yıka.
3. Eğer tek göz kimyasala bulaşmışsa diğer göze bulaşmasını engelleyecek şekilde yıka.
4. Kimyasal madde bulaşmış malzemeyi hemen kazazedenin üzerinden çıkart.

Yanık bölgesinin üzerine temiz bir bez kapayıp hemen yakın sağlık kuruluşuna haber ver.

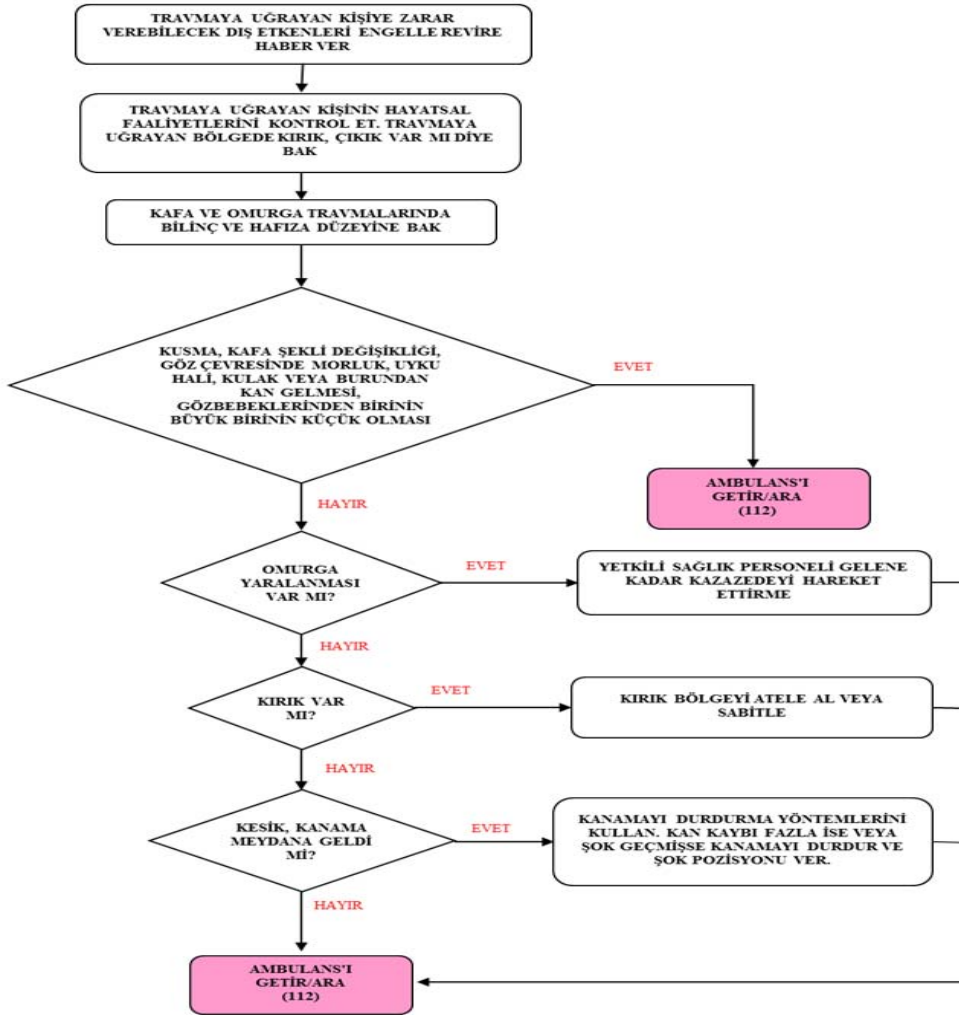
YANIK MÜDAHALE PLANI



O) TRAVMA MÜDEHALE PLANI

- 1- Travmaya uğrayan kişiye/kişilere zarar verebilecek dış etkenleri engelle ve en yakın sağlık kuruluşuna haber ver.
- 2- Travmaya uğrayan kişinin hayati faaliyetlerini kontrol et. Travmaya uğrayan bölgede kırık, çıkık var mı diye bak.
- 3- Kafa ve omurga travmalarında bilinç ve hafıza düzeyini devamlı sorular sorarak, kişi hakkında bilgiler alarak kontrol et.
- 4- Kusma, kafa şeklinde değişiklik, göz çevresinde morluk, kişide uyku hali, kulak veya burundan kan gelmesi, gözbebeklerinden birinin büyük birinin küçük olması durumlarını tespit et. Sağlık Ekipleri geldiğinde bu bilgileri onlara aktar.
- 5- Kazazede de herhangi bir omurga yaralanması olup olmadığını kontrol et. Eğer varsa sağlık ekipleri gelene kadar yaralıya kesinlikle hareket ettirme.
- 6- Kazazedenin vücudunda herhangi bir kırık olup olmadığını kontrol et. Eğer varsa sağlık ekipleri geldiğinde kırık tespit ettiğin yer hakkında sağlık ekiplerine bilgi ver. Kırık olan bölge sağlık ekipleri tarafından atele alınacak veya sabitlenecektir.
- 7- Kazazedenin vücudunda kanama veya kesik olup olmadığını tespit et. Bu durumda sağlık ekipleri gelene kadar kanama bölgesini temiz bir bez parçasıyla sıkı sıkı sar ve kanamayı durdurmaya çalış.

TRAVMA MÜDEHALE PLANI



III. KISIM ORGANİZASYON

Acil ve beklenmedik bir durum meydana gelirse güvenliği ve iş devamlılığını sağlamak için aşağıda belirtilen müdahale ekibi ve yapısı oluşturulmuştur.

- Acil Durum Koordinatörü
- Acil Durum Tahliye Ekibi
- Yangın Söndürme Ekibi
- Kurtarma Ekibi
- Koruma Ekibi
- İlk Yardım Ekibi

1. ACİL DURUM KOORDİNATÖRÜ

Acil Durum Koordinatörü, acil durum eylem planının tümünden sorumludur. Acil Durum Komuta Ekibinin Lideridir. Bir acil durum oluştuğunda, işyeri sahası içinde bulunan herkesten sorumludur. Acil durum sırasında yapılacak her işlem onayından geçer. Acil durum faaliyet ve hazırlıklarını koordine eder. Gerekli araç gereçlerin teminini sağlar, bakım ve kontrollerini yaptırır. İşyerinde olmadığı durumlarda, ekip içindeki bir kişi ekip liderine vekâlet eder. Diğer ekipler planın uygulamasından sorumlu olup sonuçları doğrudan Acil Durum Koordinatörü'ne rapor eder.

Görevleri

1. Okulun Acil Durum Planının hazırlanması, test edilmesi ve gerektiğinde revize edilmesini sağlamak
2. Acil Durumlarda müdahalenin başarılı olabilmesi için organizasyonun kurulması, sorumluların belirlenmesi ve koordinasyonu gerçekleştirmek.
3. Topyekûn Savunma, Koruyucu Güvenlik Sivil Savunma ve sabotajlara karşı koruma planlarını uygulamak
4. Yangın güvenliğini sağlamak
5. Yangın güvenliğini sağlamak için gerekli tüm yangın sistemi araç ve gereçlerini işyerinde bulundurmak.
6. Acil durumlarda personelin anında haber alabilmesi için işyerinin her tarafından duyulan alarm sistemini bulundurmak.
7. Acil müdahaleye gerekli insan gücü ve diğer olanakların bulundurulmasını sağlamak.
8. Acil durumlara hazırlık ve müdahale amacı ile kullanılabilecek teknolojilerdeki gelişmeleri izleyerek en uygun seçimi yapmak.
9. Acil Durum Planları' nın uygulanması sırasında işyeri personelinin bilincini artırmaya yönelik çalışmalarda bulunmak.
10. Gerekli personel, donanım ve diğer imkânların, gerektiğinde sağlanabilmesi için ilgililerle işbirliği yapmak.
11. Periyodik kontrol ve tatbikatların yapılmasını sağlamak

Acil Durum Koordinatörü **EK-1**'de verilmiştir.

2. ACİL DURUM TAHLİYE EKİBİ

Görevleri

1. İşyerindeki tüm çalışanların ve ekipmanların tahliyesini sağlar.
2. Toplanma alanına ulaşılması ve burada toplanılması için gerekli yönlendirmelerde ve yardımda bulunur.
3. Tahliye esnasında tüm çalışanları organize eder ve panik oluşmasını engeller.

Acil Durum Tahliye Ekip Listesi **EK-2'**de verilmiştir.

3. YANGIN SÖNDÜRME EKİBİ

Görevleri

1. Yangın ihbarı alındığında ihbar yerine gitmek, mevcut personelden yangın söndürme ekibi/ekiplerini oluşturmak, yangına dair ekipte bulunanlara bilgi vermek, yangına müdahaleden önce donanımlarının tam olduğunu kontrol etmek ve müdahale için sahaya sevk etmek.
2. Yangınla mücadele işlerini koordine etmek, gelişmeleri sürekli operasyonlar amirine iletmek ve gelen talimatlara ve bilgilere göre söndürme operasyonunu yönetmek.
3. Yangın ihbarı alındığında önce toplanma bölgesine gitmek, sonra ihbar yerine intikal etmek.
4. İhbar yerinde durum tespitinden sonra Ekip Amiri'nin talimatıyla ekibin bir kısmı müdahale eder.
5. Yangın içersinde kalmış herhangi bir canlı belirlediklerinde kurtarma ekibine haber vererek kurtarılmasını sağlarlar.
6. Yangına müdahale civardaki yangın söndürme cihazları ve malzemeleriyle yapılıır.
7. Kapalı alanda çıkan yangınlara gerekirse kapı ve pencereleri kırmak yoluyla girilir ve söndürme işlemine başlanılır.
8. Şayet yangın, ekibin söndürme imkânlarını aşıyor ise kontrolde tutmak ve şehir itfaiyesinden yardım istenmesi için Acil Durum Koordinatörüne bilgi verilir.
9. Yangına müdahale ederken önceliğin can güvenliği olduğu hiç bir zaman unutulmamalıdır.
10. İtfaiye yangın mahalline gelinceye kadar yangının çevreye sirayeti ve genişlemesinin önlenmesi sağlanır.
11. İtfaiye ekipleri olay yerine geldiğinde itfaiyenin komutası altında söndürme çalışmalarına katılarak devam edilir. Şehir itfaiyesi yangın söndürme operasyonu süresince bilgilendirilir.
12. Acil Durum Koordinatörüne düzenli bilgi verilir ve gelen talimatlar sahada uygulanır.
13. Yangın söndürüldükten sonra kullanılan yangın söndürme malzeme ve teçhizatı düzenli bir şekilde toplanır, boş olan yangın söndürme cihazları ve eksilen teçhizat belirlenerek yangın söndürme ekip amirine bilgi verilir.

Yangın Söndürme Ekip Listesi **EK-3'**te verilmiştir.

4. KURTARMA EKİBİ

Görevleri

1. Öncelikle imalat sahasında ve atölyelerde mahsur kalmış kişileri kurtarmak.
2. En hızlı bir şekilde yangın yerine giderek yangın ekibinden gelen bilgiler doğrultusunda kurtarma ve tahliye çalışmasına başlayacaklar.
3. Kurtarma çalışmasında gerekli sedye ve diğer yardımcı araçlar kullanılacaktır.
4. Kurtarılan kişi en seri şekilde olay mahallinden tehlikesiz bir bölgeye çıkarılması sağlanacaktır.
5. Kurtarılan kişinin ilkyardıminin sağlanması amacıyla ilkyardım ekiplerine bilgi verilecektir.
6. Daha sonra kurtarılması öncelikli (kritik öneme sahip) malzeme ve eşyaların yangın mahallinden uzaklaştırılmasını sağlayacaktır.
7. Ekipte bulunanlar çalışmalarını esnasında kendi can güvenliğini tehlikeye atmayacaktır.

Kurtarma Ekip Listesi **EK-4**'te verilmiştir.

5. KORUMA EKİBİ

Görevleri

1. Acil durumlarda çevre güvenliğini sağlayacak ve trafiği yönlendirecektir.
2. Acil durumda olay yeri etrafının emniyet şeridiyle çevrenmesi, olay yerine dışarıdan herhangi bir şekilde insanların girişinin engellenmesi ve toplanma mahallindeki insanların güvenliğini sağlanmasında sorumludur.
3. Toplanma alanındaki insanların sayımını ve tespitini yapar. Eksik olması durumunda Kurtarma Ekibi'ne haber verir.
4. Acil Durum Koordinatörüne bağlı olarak diğer ekiplerle koordine içerisinde görevini yapar. Koruma Ekip Listesi **EK-5**'te verilmiştir.

6. İLKYARDIM EKİBİ

Görevleri

1. Yangın alarmını duyar duymaz sağlık ilkyardım malzemeleri ve sedyeleri ile birlikte derhal işyeri "Acil Toplanma Bölgesine" gider ve ilkyardıma hazır olur.
2. İlkyardım yaparken seri, dikkatli ve kurallara uygun hareket eder. Yangın meydana geldiği sırada veya yangına müdahale sırasında yaralanan, bayılan, zehirlenen kişilere ilkyardıma yapar. Gerekenleri hastaneye sevk eder, gerekirse mevcut araçlardan istifade ederek yaralıyı en yakın ilkyardım merkezine nakleder. Ambulans ve sağlık ekibi geldiğinde gerekli bilgileri vererek kazazedeyi teslim eder.
3. Acil Durum Koordinatörüne bağlı olarak diğer ekiplerle koordine içerisinde görevini yapar.
4. Amirinin vereceği görev, sağlık ve güvenlik talimatlarını yerine getirir.
5. İlk müdahale sonrası Acil Durum Koordinatörünün bilgisi dâhilinde yaralılar hakkında hastanelere bilgi verir.
6. Yaralı, can kayıpları ve durumun genel seyri hakkında Acil Durum Koordinatörüne bilgi verir.
7. Acil durum operasyonu süresince yapılan tıbbi müdahalelerin ve can kayıplarının kayıtlarını tutar.

İlkyardım Ekip Listesi **EK-6**'da verilmiştir.

F. ACİL DURUM MÜDAHALE YÖNTEMİ

Acil Durum Eylem Planında belirlenmiş olan müdahale ekipleri, Acil Durum Koordinatörü'nün komutasında, koordinatörün yokluğunda yardımcısının komutasında, almış oldukları eğitim konularında müdahalelerini yapar.

Belirlenmiş acil durum ekipleri, karşı karşıya kalınan acil durumun özelliklerine göre ilgili görevler ve aldıkları eğitim çerçevesinde müdahaleye başlayacaktır

Yangın söndürme ekibi, yangını ilk çıktığında kontrol altına almak için ilk müdahaleyi yapar ve söndürmek üzere çalışmalarını yürütür. Kurtarma ekibi, kurtarma faaliyetlerini yürütür ve enkazın kaldırılmasına yardım eder. Koruma ekibi, toplanma alanındaki düzeni sağlar. İlk yardım ekibi ise almış olduğu eğitimler paralelinde yaralılara sağlık ekibi gelinceye kadar hayati tehlikeyi atlatacak müdahalede bulunur. Tüm ekipler ilk müdahaleyi yaptıktan sonra gelecek profesyonel ekiplere işi devreder ve onların emrine girerler. Ortamı müdahaleyi kolaylaştıracak şekilde hazır tutarlar.

ÇALIŞANLARIN GÖREVLERİ

Acil durum organizasyonunu bilmek,

Acil çıkış, yol, koridor, kapıları ve toplanma bölgesini bilmek,

Görevlilere yardımcı olmak ve verilen talimatlara uygun hareket etmek,

Kendi ve başkasının can güvenliğini tehlikeye atmamak,

Anormal bir durum gördüğünde acil durum koordinatörüne veya güvenliğe haber vermek,

Kendi güvenliğini riske etmeden öncelikli malzemeleri kurtarıp toplanma noktasına götürmek.

ZİYARETÇİLERİN GÖREVI

İşyerindeki güvenlik kurallarına uymak,

Acil durumda, acil çıkış yol ve kapılarını kullanarak yönlendirilen toplanma alanına gitmek,

Refakatçisinin ve görevlilerin uyarı ve talimatlarına uymak,

Koruma ekibine ziyaretçi olduğunu bildirmek,

Kendisinin ve başkasının can güvenliğini tehlikeye atmamak,

TOPLANMA ALANLARI

İşyeri alanında tahliye gerektiren bir durumda:

Tüm çalışanlar **EK-7'**de belirtilen acil durum toplanma bölgesinde toplanacaklardır.

G. YANGIN SÖNDÜRME TERTİBATLARI

Yangın söndürücülerin 6 ayda bir periyodik kontrolü ve bakımı tedarikçi firma tarafından yapılmaktadır. Bu işlemlerin kontrolünü okulumuz adına Acil Durum Koordinatörü takip etmektedir. Acil durumda kullanılacak diğer malzemeler yangın istasyonunda tutulacaktır.

H. ACİL DURUM İLETİŞİM BİLGİLERİ

DUYURU VE İLETİŞİM SİSTEMLERİ:

1. Herhangi bir kaza durumunda işyerinden sorumlu Amir en yakın mahalli güvenlik birimlerine ve mülki amirine olayı haber verir.
2. Ayrıca acil durumlarda Acil Durum Koordinatörü'ne haber ulaştırılır.
3. Acil Durumlarda işyerinin bağlı olduğu Genel Müdürlüğe ve ilgili Birim Müdürlüklerine haber verilir.
4. Bu tür kazalarda, haberleşmenin çok önemli olması nedeni ile tüm iletişim araçlarından da yararlanır.
5. Acil Durum Koordinatörü, yardımcısı ve üyelerinin bilgileri dâhilinde telefon ve diğer iletişim araçları ile Kaymakamlıklar, bağlı Belediyeler ve Emniyet güçlerine duyurulur.

İç Haberleşme

Acil durumlarda kurum içi aranması gereken kişilerin listesi **EK-8'**de verilmiştir,

Harici Haberleşme

Acil durumlarda destek almak ve bilgi vermek için kurum dışından aranması gereken birimlerin listesi **EK-9'**da verilmiştir.

I. ACİL DURUM MÜDAHALE KAYNAKLARI:

1. Acil Durum planında görev alan personelin kimlikleri, unvanları ve telefon numaralarını belirleyen belgeler, uygun yerlerde bulundurulur.
2. Ayrıca önemli telefon numaralarını belirten birimlerin listeleri de panolarda bulundurulur.
3. Personelin kişisel koruyucu malzemeleri temin edilerek işyeri bünyesinde muhafaza edilir.
4. İlk yardım ve diğer acil tıbbi malzeme her an işyerinde yeterli miktarda bulundurulmaktadır.
5. Acil Durumda yangınlara müdahale kaynağı olarak yangın malzemesi ve tesisatı bulunmaktadır.
6. Herhangi bir doğal gaz kaçağını tespit eden erken uyarı sistemleri mevcuttur.

İ. ACİL DURUM SONRASI YAPILACAK İŞLEMLER:

1. Acil Durum bittiğinde bölgeye giriş iznini, Acil Durum Koordinatörü verir.
2. Acil Durumun sona erdiği, telefon, radyo ve diğer iletişim araçları ile haber verilir.
3. Zarar görmüş bölgenin izlenmesi, incelenmesi ve gerekli kayıtlar için, kazanın meydana geldiği işyeri yöneticisi ile aşağıda kurum temsilcilerinden oluşan bir heyet görevlendirilir.

a - İl Çevre Müdürlüğü

b - İl Sağlık Müdürlüğü

c - İl Sanayi ve Ticaret Müdürlüğü

d - İl Tarım Müdürlüğü

e - İlde Bulunan Herhangi bir Üniversite

f - Büyükşehir Belediye Başkanlığı

J. EĞİTİM VE TATBİKATLAR:

1. Yetkili kurumlarca personele yangın eğitimi ve tatbikatlar yaptırılır.
2. İlçe Sivil Savunma Müdürlüğü görevlilerince Sivil Savunma eğitimi verilir.
3. Yetkili birimler tarafından da ilkyardım eğitimi verilir.
4. Eğitimlere önem verilmesi sonucu sürekli eğitim yaptırılmakta ve tüm personelin işçi sağlığı ve iş güvenliği ile ilgili bilgiler pekiştirilmekte ve her türlü güvenlik önlemleri alınmaktadır.

EK-1 ACİL DURUM KOORDİNATÖRÜ

Adı ve Soyadı	Görevi	Telefonu
HAMZA YAMAN	OKUL MÜDÜRÜ	05444616346

EK-2 ACİL DURUM TAHLİYE EKİP LİSTESİ

EK-3 YANGIN SÖNDÜRME EKİP LİSTESİ


EK-4 KURTARMA EKİP LİSTESİ

EK-5 KORUMA EKİP LİSTESİ

EK-6 İLK YARDIM EKİP LİSTESİ

SÖNDÜRME EKİBİ:	KURTARMA EKİBİ:	KORUMA EKİBİ:	İLK YARDIM EKİBİ:	TAHLİYE EKİBİ:
Hadi BOYACI	Mehmet UYANIK	Özgür KARAASLAN	Gülhan SARI	Hakan SEVİLMİŞ
Ahmet ZEYTİNOĞLU	Veysel ÖZER	Abdullah ATLI	Halil KİREN	Mustafa BENLİ
Şahin ŞAHİN	Emrehan AKGÜL	Ali ÖZTÜRK	Serpil İYİÇALIŞKAN	Müslüm KARAKAYA
Cemal PEKCAN	Muammer KARAKOÇ	Ali GÜRSOY	Murat GÜRBÜZ	İbrahim BAYRAM
Mehmet ÜNAL	Remzi ÖZDEMİR	Aysel PABUÇCUOĞLU	Şükran DİKİCİ	Şenol MUTLU
Hüseyin YILMAZ	Davut ÖZDEMİR	Erkan ALTUN	İbrahim ESEN	Mehmet DURAN
Seyfettin DURMAZ	İbrahim TAŞ	Mehmet PERTEK	Mesut BAŞYİĞİT	Osman TOSUNCUK
Dursun TEKDEMİR	Abdullah BEKTAŞ	Mehmet DURAN	Halil ÖĞRETMEN	Mustafa ÖZYURT

EK-7 ACİL DURUM TOPLANMA BÖLGESİ

Acil Durum Toplanma Bölgesi İşareti	Acil Durum Toplanma Bölgesi Yeri
	Okulun ön bahçesi

EK-8 ACİL DURUMLARDA KURUM İÇİ ARANMASI GEREKEN KİŞİLERİN LİSTESİ

Adı ve Soyadı	Görevi	Telefonu
HAMZA YAMAN	ACİL DURUM KOORDİNATÖRÜ	05444616346
HAKAN SEVİLMİŞ	TAHLİYE EKİP BAŞKANI	05056382078
ÖZGÜR KARAASLAN	KORUMA EKİP BAŞKANI	05067356441
HADİ BOYACI	SÖNDÜRME EKİP BAŞKANI	05056499722
MEHMET UYANIK	KURTARMA EKİP BAŞKANI	05427830147
GÜLHAN SARI	İLK YARDIM EKİP BAŞKANI	05052633942

EK-9 ACİL DURUMLARDA KURUM DIŐI ARANMASI GEREKEN BİRİMLER LİSTESİ

İL : KÜTAHYA

VALİ : (0274)2236993
İL AFET VE ACİL DURUM MÜD. (0274)2236350
İL EMNİYET MÜDÜRLÜĐÜ : (0274) 224 81 41

İLÇE : TAVŐANLI

İLÇE BELEDİYESİ : 0 274 614 15 10
İLÇE İTFAİYESİ : 110
İLÇE EMNİYET MÜDÜRLÜĐÜ : (0274) 614 19 43
İLÇE DEVLET HASTANESİ : (0274) 614 20 00
İLÇE KAYMAKAMLIK : (0274) 614 10 09

ACİL TELEFONLAR

